



ÁRSSKÝRSLA 2015 / ANNUAL REPORT 2015

café Loki
Icelandic traditional food

Rafræn vegferð

Merkja má aukin umsvif í þjóðfélaginu, það má meðal annars sjá á fjölgun erinda í nær öllum málaflokkum Þjóðskrár Íslands. Aldrei áður voru jafnmörg vegabréf gefin út á einu ári, en þau voru um 70.000 talsins. Tilkynningum um flutning fjölgaði nokkuð milli árana 2014 og 2015, hið sama gilti um fjölda kaupsamninga fasteigna en útgefnum vottorðum úr þjóðskrá fjölgaði verulega eða um 20%. Eftirspurn eftir Íslyklum var mikil og í árslok 2015 höfðu verið gefnir út tæplega 190.000 Íslyklar til einstaklinga og ríflega 5.000 til lögaðila.

Samskipti milli Þjóðskrár Íslands og viðskiptavina tóku miklum breytingum. Þau eru rafræn í auknum mæli í stað þess að viðskiptavinur komi í afgreiðslu og fylli út eyðublað, til dæmis flutningstilkynningu, og fái síðan senda staðfestingu í pósti einhverjum dögum síðar. Rafræn samskipti spara ekki aðeins tíma fyrir viðskiptavinum og Þjóðskrár Íslands, því jafnhliða því að vera rafræn tilkynning um breytt lögheimili þá felur hún í sér sjálfvirka breytingu í þjóðskrá. Viðskiptavinir fá staðfestingu á breyttri skráningu innan örfárra mínútna. Margs konar réttindi og skyldur ráðast af skráningu lögheimilis og því hefur skilvirkni þar viðtæk áhrif fyrir viðskiptavinum og samfélagið allt. Viðfangsefni Þjóðskrár Íslands eru fjölbreytt, en þau lúta meðal annars að fasteignaskrá, fasteignamati, brunabótamati, þjóðskrá, útgáfu vegabréfa, Íslykla og nafnskirteina, rafrænni stjórnsýslu, Ísland.is og upplýsingatækniþjónustu fyrir embætti sýslumanna.

Hjá Þjóðskrár Íslands starfar hæft og framsýnt starfsfólk sem gerir stofnuninni kleift að sinna viðfangsefnum á skilvirkan og árangursríkan hátt. Það fyllir okkur stolti að vera með þeim sem mest trausts nutu í könnun Gallup um traust almennings til ríkisstofnana.

Fjöldi íbúa 1. desember 2015

332.568

Þjóðskrár Íslands leggur áherslu á rafræna þjónustu, sjálfafgreiðslu og styttri afgreiðslutíma. Mörg verkefna okkar

lúta að því að efla þessa þætti sérstaklega, einkum í málaflokkum með mikinn fjölda erinda. Heilmikið hefur þó áunnist á undanförunum misserum. Á árinu voru rúmlega 21.000 vottorð afgreidd í gegnum vef stofnunarinnar. Mörg skjöl er hægt að nálgast á „Mínum síðum“ á Ísland.is, meðal annars launaseðla frá Fjársýslu ríkisins og skjöl frá Tryggingastofnun ríkisins en þar geta fasteignaeigendur enn fremur fundið tilkynningu um nýtt fasteignamat.

Margrét Hauksdóttir

Increased eCommunications

Icelandic society is busy. This can be seen in increases across all of Registers Iceland's portfolios. For example in 2015, 70,000 passports were issued (more than ever), more people moved in 2015 than 2014, more sales contracts were made than the previous year and almost 190,000 individual and 5,000 company IceKeys were issued.

Registers Iceland is changing how it communicates with its customers. More interactions are now electronic instead of face to face so customers e.g. no longer need to fill in a change of address form in person which previously took days to process.

Electronic communication saves time for both the customer and Registers Iceland since it serves both as a notification and a direct change in the national registry. Changes are confirmed within minutes. Many rights and obligations are dependent on the legal domicile so increased efficiency in the registration has wide effects on both customers and society.

The tasks of Registers Iceland are manifold, i.e. property registration, property appraisal, fire insurance appraisal, keeping a national registry, issuing passports, IceKeys and ID cards, eGovernment, the Island.is national portal and the IT systems for the district commissioners. The Registers Iceland staff is very qualified, knowledgeable and forward thinking which allows the organisation to meet all its challenges in an effective and efficient manner. We are proud to be in 4th place in Gallup's poll of most trusted government agencies.

Residents in Iceland December 1st 2015

332,568

Registers Iceland focuses on electronic service, self service and shorter service times. Projects to improve these focus areas, especially areas with a large number of cases, are constantly undertaken.

Around 21,000 certificates were ordered and paid for through the Registers Iceland website. Property owners can find their annual notice of the new property appraisal on "My Pages" on Island.is. It's also possible to find pay notices from other government agencies on this site.

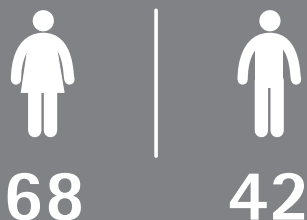


MENNTUN STARFSMANNA / EMPLOYEE EDUCATION

Alþjóðasamskipti / *International relations*
Bókasafns- og upplýsingafræði / *Library and information science*
Byggingafræði / *Construction engineering*
Byggingatæknifræði / *Civil engineering*
Félagsfræði / *Social science*
Fjármálaverkfræði / *Financial engineering*
Grafísk hönnun / *Graphical design*
Hársnyrtiðin / *Hair dressing*
Hugbúnaðarverkfræði / *Software engineering*
Húsasmiði / *Carpenter*
Húsasmiðameistari / *Master carpenter*
Iðnaðarverkfræði / *Industrial engineering*
Kerfisfræði / *Applied computing*
Landfræði / *Geography*
Landverkfræði / *Geo-engineering*
Leiðsögumaður / *Guide*
Listfræði / *Art historian*
Ljósmyndari / *Photographer*
Lögfræði / *Law*
Löggiltur eignaskiptalýsandi / *Certified property settlement notary*
Löggiltur fasteignasali / *Certified real estate agent*
Löggiltur mannvirkjahönnuður / *Certified structural designer*
Mannfræði / *Anthropology*
MBA / *MBA*
Meirapróf / *Commercial driver's licence*
Myndlist / *Art*
Opinber stjórnslá / *Public administration*
Rakari / *Barber*
Rekstrar- og viðskiptafræði / *Business and operations*
Rekstrarhagfræði / *Business economics*
Rennismiði / *Turning*
Sagnfræði / *History*
Sjúkraliði / *Auxiliary nurse*
Skipstjóri / *Ship's captain*
Skrifstofutækni / *Office management*
Snyrtifræði / *Beautician*
Stjórn málafræði / *Political science*
Stjórnun og rekstur / *Management*
Stúdentspróf / *High school diploma*
Stærðfræði / *Mathematics*
Trúarbragðafræði / *Religious studies*
Tækniteiknari / *Draftsman*
Tölvunarfræði / *Computer science*
Uppeldis- og kennslufræði / *Pedagogy and methodology*
Verslunarpróf / *Commercial degree*
Viðskiptafræði / *Business*
Viðskiptalögfræði / *Business law*
Viðskiptasálfræði / *Business psychology*

Fjöldi starfsmanna / Number of employees

110



Heilsa / Health

Hlutfall starfsmanna sem nýta sér líkamsræktarstyrkinn /
Percentage using the gym grant

60%



Hlutfall starfsmanna sem nýta sér samgöngustyrkinn /
Percentage using the transportation grant

40%



Hlutfall starfsmanna sem taka strætó til vinnu /
Percentage using the bus to go to work

14,5%

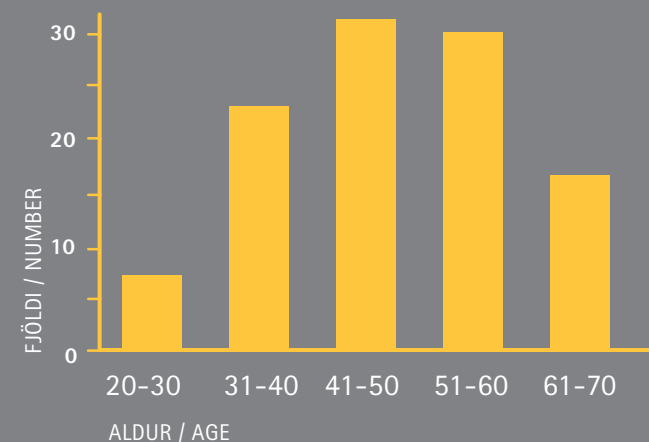


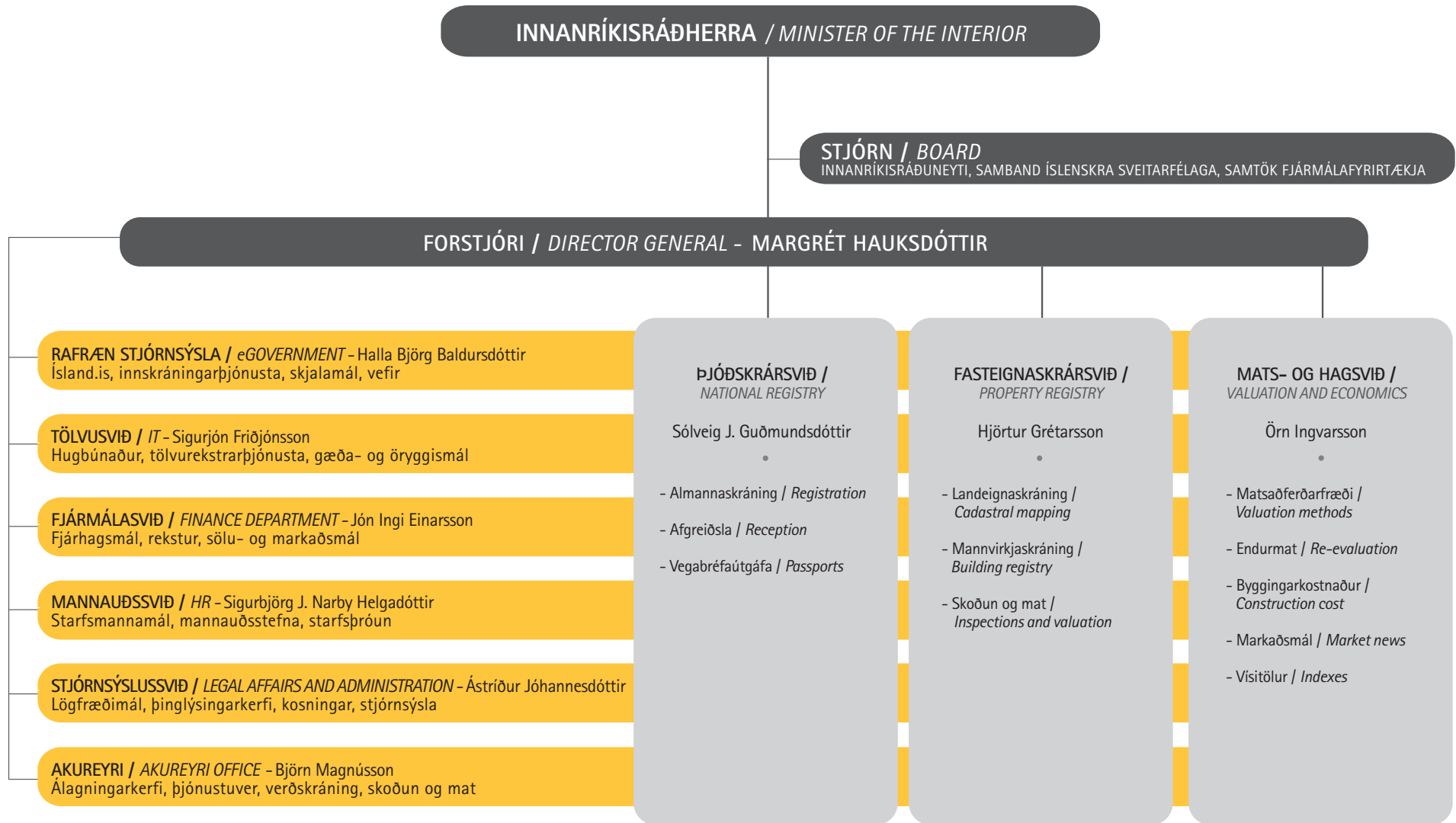
ÞETTA ERUM VIÐ / THIS IS US

Búseta starfsmanna / Residence of employees



Aldursdreifing / Age distribution





INNLENT SAMSTARF / DOMESTIC PARTNERSHIPS

Opinberir aðilar / Governmental Agencies

- Hagstofa Íslands / *Statistics Iceland*
- Mannvirkjastofnun / *Iceland Construction Authority*
- Persónuvernd / *Data Protection Authority*
- Landmælingar Íslands / *National Land Survey of Iceland*
- Íslandspóstur / *Icelandic Postal Service*
- Ríkiseignir / *Government Property Agency*
- Ríkisskattstjóri / *Directorate of Internal Revenue*
- Sjúkratryggingar Íslands / *Icelandic Health Insurance*
- Sýslumenn / *District Commissioners*
- Tryggingastofnun / *Social Insurance Administration*
- Útlendingastofnun / *Directorate of Immigration*
- Biskupsstofa, trú- og lífsskoðunarfélög / *Office of the Church of Iceland, religious and life stance organisations*

Fagråd / Professional councils

- Staðlaråd / *Icelandic Standards*
- LÍSA - Samtök um Landupplýsingar / *Geo-information*
- Ský / *Icelandic Computer Society*

Sveitarfélög / Municipalities

- Byggingarfulltrúar / *Building Authority*
- Skipulagsfulltrúar / *Planning Authority*
- Álagningaraðilar / *Levies*
- Flutningur / *Moving, EEA citizens*

Nefndir á vegum ráðuneyta / Ministerial committees

- Hvað er spurnið í opinbera vefi? / *Biannual survey of public websites*
- Opin gögn / *Open data*
- Innleiðing eIDAS reglugerðar / *Implementation of the eIDAS regulation*

Upplýsingasamfélagið / The Information Society

- Rafræn þjónusta / *eServices*
 - Ísland.is / *The National Portal*
 - Leyfisveitingagátt / *Permit Portal*
- Skipulag, öryggi og samvirkni / *Structure, safety and synergy*
 - Innskráningarþjónusta Ísland.is / *The National Portal Login Service*
 - Íslykill / *IceKey*
- Rafrænt lýðræði / *eDemocracy*
 - Íbúakosningakerfi / *Electronic system for citizens' referendum*
 - Rafræn kjörskrá / *Electronic electoral roll*
 - Kerfi fyrir rafrænar undirskriftasafnanir / *A system for electronic petitions*
- Opin og gegnsæ stjórnsýsla / *Open and transparent governance*
 - Vefur um opin gögn / *Website on open data*

ERLENT SAMSTARF / FOREIGN PARTNERSHIPS

NORRÆNT SAMSTARF / NORDIC PARTNERSHIPS

- Norrænar fasteignaskráninga- og kortastofnanir / *Nordic National Mapping and Cadaster Authorities*
- Samstarf um útgáfu ferðaskilríkja / *Co-ordination on how to issue travel documentation*
- Skráning staðfanga / *Nordic Address Forum*
- Landeignakráning / *Cadastral mapping*
- Þinglýsing og eigendaskráning / *Land registration*
- Samstarf um norrænan flutning / *Coordinated movements between Nordic countries*
- Samstarf við systurstofnanir vegna skráninga í þjóðskrá / *Partnership with National registries*
- Nordic-Baltic samstarf um þjóðskrár / *Nordic-Baltic partnership on National registries*
- Norræna ráðherranefndin: Rafræn auðkenning á Norðurlöndum og tillögur um samstarf / *Nordic Council: Nordic digital identification, cross border cooperation*

EVROPUSAMSTARF / EUROPEAN PARTNERSHIPS

- EuroGeographics
- Þróunarsjóður EFTA / *EFTA development fund*
- Samstarf Schengenríkja / *Schengen partnership*
- INSPIRE
- EUGO
- Your Europe
- EIII
- STORK 2.0
- CEF
- eSens
- ELF

ALÞJÓÐLEGT SAMSTARF / INTERNATIONAL PARTNERSHIPS

- IAAO / International Association of Assessing Officers
- UN-GGIM / United Nations Initiative on Global Geospatial Information
- FIG / International Federation of Surveyors
- FIG Commission 7 - Cadastre and Land Management
- Article 6 Credential committee
- ICAO / International Civil Aviation Organisation



Nýr ráðherra í heimsókn

Nýr innanríkisráðherra, Ólöf Nordal og fylgdarlið, heimsóttu Höfðaborg í byrjun mars 2015. Hún heilsaði starfsmönnum, skoðaði húsakynni og hlýddi á kynningu á málaflokkum í starfsemi stofnunarinnar og stöðu þeirra.

A new Minister's visit

The new Minister of the Interior, Ólöf Nordal, visited us in Höfðaborg in the beginning of March 2015. She greeted the staff, toured the premises and was introduced to the diverse focus areas and their status.

ÚTGÁFA SKILRÍKJA / ISSUED CREDENTIALS

VEGABRÉF / PASSPORT



Útgefin vegabréf 2015 /
Passports issued 2015

70.226

NAFNSKÍRTEINI / ID CARD



Útgefin nafnskírteini 2015 /
ID Cards issued 2015

689

ÍSLYKILL / ICEKEY



Útgefnir Íslyklar frá upphafi /
Total number of IceKeys issued from
its inception

187.578

Make your life easier

Registers Iceland is committed to increasing electronic services to allow people to access services when and where it suits them best.

SERVICE ON SKRA.IS

Self service reduces travel and speeds up delivery, increases quality and streamlines operations. More and more services have been made available electronically over the past years.

On the website *skra.is* you can:

- Notify change of address
- Register cohabitation
- Register a child's name
- Change religious or life stance organizational membership
- Request a name change
- Apply for certificates, i.e birth or legal residence certificates
- Apply for a property or fire insurance valuation
- Apply for special data requests from our registries

THE NATIONAL PORTAL LOGIN SERVICE

The National Portal Login Service plays a key role for eServices in Iceland.

All government agencies, municipalities, pension funds, companies and organizations can use the login service. There are approximately 200 service providers and almost 190,000 individual users of our login service.

There are three ways to prove your identity and the service provider decides which ones are accepted based on a security assessment:

- The IceKey issued by Registers Iceland
- Multi-factor IceKey (IceKey + a code to your mobile phone)
- A digital certificate in your mobile phone or your smartcard.

Included in the login service is a mandate system. Individuals or companies can issue a mandate to access their accounts for shorter or longer periods if the service providers allow it. The mandate recipients use their own IceKey or a digital certificate so they never need to take possession of the electronic ID of the party they have a mandate for.

SERVICE ON "MY PAGES"

On "My Pages" on *Island.is* you can see information on how you are registered in official registries:

- National Registry
- Property Registry
- Motor Vehicle Registry - Icelandic Transport Authority
- Vaccination Registry - Directorate of Health
- Inna, Secondary school, Academic Tracking Registry

In your eBox on *Island.is* you can access notifications from many agencies:

- Annual property valuation statements
- Property tax levy notices
- Letters and documents from the Social Insurance Administration
- Letters and documents from the Financial Management Authority

Single sign on: From "My Pages" you can access many government, municipal, pension fund, organizational and company websites without having to log into each separately.

Létu þér lífið rafrænt

Þjóðskrá Íslands leggur áherslu á að auka rafræna þjónustu þannig að fólk geti afgreitt sig hvar sem er og hvenær sem því hentar.

ÞJÓNUSTA Á SKRÁ.IS

Sjálfsafgreiðsla sparar viðskiptavinum sporin og flýtir afgreiðslu, eykur gæði og stuðlar að hagræði og skilvirkni í rekstri. Undanfarin ár hefur verið unnið stöðugt að því að auka rafræna þjónustu.

Á vefnum skrá.is er nú meðal annars hægt að:

- Tilkynna flutning
- Skrá sambúð
- Skrá nafngjöf barna
- Skrá breytingu á trú- og lífsskoðunarfélagi
- Senda inn beiðni um nafnbreytingu
- Sækja um vottorð, t.d. fæðingar- og búsetuvottorð
- Sækja um fasteigna- og brunabótamat
- Sækja um ýmsa sérvinnslu úr skráum Þjóðskrár Íslands

INNSKRÁNING ÍSLAND.IS

Innskráningarþjónusta Ísland.is gegnir lykilhlutverki í rafrænni þjónustu á Íslandi. Allar opinberar stofnanir, sveitarfélög, lífeyrissjóðir, fyrirtæki og félagasamtök geta nýtt sér innskráningarþjónustuna og eru þjónustuveitendur nú orðnir um 200 og fjöldi einstaklinga sem nýtir sér rafræna þjónustu þeirra er tæplega 190.000.

Í boði eru þrjár innskráningarleiðir og þjónustuveitendur ákveða hvaða leiðir eru í boði fyrir þeirra viðskiptavini, byggt á áhættumati:

- Íslykill sem Þjóðskrá Íslands gefur út
- Styrktur Íslykill (Íslykill og sms í farsíma)
- Rafræn skilríki í farsíma eða á snjallkorti.

Umboðskerfi er hluti af innskráningarþjónustu Ísland.is. Þannig geta einstaklingar og lögaðilar veitt öðrum umboð til að sinna sínum málefnum rafrænt til skemmri eða lengri tíma ef þjónustuveitandi býður upp á það. Umboðsmaður skráir sig inn með eigin Íslykli eða rafrænum skilríkjum og þarf aldrei að fá Íslykil eða rafræn skilríki þess sem hann hefur umboð fyrir.

ÞJÓNUSTA Á „MÍNUM SÍÐUM“

Á „mínum síðum“ á Ísland.is getur fólk séð skráðar upplýsingar um sig í opinberum skráum:

- Þjóðskrá
- Fasteignaskrá
- Ökutækjaskrá Samgöngustofu
- Bólusetningaskrá Landlæknisembættisins
- Innu, námsferilsskrá framhaldsskólanna

Í pósthólfi Ísland.is eru bréf og skjöl frá mörgum stofnunum:

- Fasteignamat
- Álagningarseðlar allra sveitarfélaga
- Bréf og skjöl frá Tryggingastofnun ríkisins
- Bréf og skjöl frá Fjársýslu ríkisins

Frá Íslandstorgi á mínum síðum er hægt að fara án endurtekinnar auðkenningar inn á fjölmarga vefi opinberra stofnana, sveitarfélaga, lífeyrissjóða, félagasamtaka og fyrirtækja.

Properties

On the website Skra.is you can look up the size, the property value and see an areal photograph of any property.



Fasteignir

Á vefnum skra.is er hægt að fletta upp fasteignum með því að slá inn heimilisfang. Þar sést meðal annars stærð eignar og fasteignamat, auk þess sem hægt er að skoða loftmynd af eigninni.

Certificates

On the Registers Iceland website customers can order various certificates, i.e. birth certificates, legal guardian certificates and marital status certificates.



Vottorð

Á vef Þjóðskrár Íslands geta viðskiptavinir pantað vottorð sem staðfesta upplýsingar sem um þá eru skráðar í Þjóðskrá, til dæmis fæðingarvottorð, forsjárvottorð og hjúskaparstöðuvottorð.

Answer box

To avoid call waiting, customers can use the answer box, an electronic communication system, to ask service representatives and get instant answers.



Svarbox

Viðskiptavinir geta notað Svarbox, sem er rafrænt spjallkerfi, til að spyrja þjónustufulltrúa og fá svar strax. Þannig má komast hjá því að bíða í símabíróð.

Citizens' eReferendum

Registers Iceland has an eVoting system which can be used for citizens' referendum. The Ölfus and Reykjanesbær municipalities used the system in 2015.



Rafrænar íbúakosningar

Þjóðskrá Íslands býður upp á kerfi fyrir rafrænar íbúakosningar. Sveitarfélögin Ölfus og Reykjanesbær notuðu kerfið á árinu 2015.

ePetitions

You can collect signatures for any cause on Island.is. The National Portal Login Service is used to immediately validate each signature.



Rafrænir undirskriftalistar

Á Island.is er í boði að stofna undirskriftalista um málefni sem eru fólki hugleikin. Notuð er innskráningarþjónusta Island.is og lögmati undirskriftar kannað jafnóðum.

Notifications

You can register your change of legal domicile within Iceland online. The change takes no more than 1 working day. You can also change your religious or life stance organisation and the change is registered instantly.



Tilkynning

Hægt er að tilkynna flutning innanlands og lögheimilisbreytingin tekur gildi samstundis eða í síðasta lagi næsta virka dag. Einnig er hægt að tilkynna breytingu á trú- og lífsskoðunarfélagi og skráningin fer sjálfvirk inn í Þjóðskrá.

Permit portal

A secure portal where individuals and registered companies can apply for permits to start a business. The portal automatically collects data from the relevant agencies.



Leyfisveitingagátt

Gátt þar sem einstaklingar og lögaðilar sækja um leyfi til atvinnurekstrar í öruggu umhverfi og láta gáttina sækja fyrir sig flest nauðsynleg fylgigögn.

Icelandic names

You can look up Icelandic names on Island.is.



Mannanafnaskrá

Uppfletting í mannanafnaskrá á Island.is.

AÐGANGUR AÐ RAFRÆNNI
ÞJÓNUSTU STOFNANA,
SVEITARFÉLAGA, FÉLAGASAMTAKA
OG FYRIRTÆKJA /
ACCESS TO AGENCY,
MUNICIPAL, ORGANIZATIONAL
AND COMPANY E-SERVICES

FJÖLDI ÞJÓNUSTUVEITENDA
Í ÁRSLOK 2015 /
NUMBER OF SERVICE PROVIDERS
END OF YEAR 2015

200

STYÐUR UMBOÐ /
SUPPORTS MANDATES

FJÖLDI EINSTAKLINGA MEÐ ÍSLYKIL Í ÁRSLOK 2015 /
NUMBER OF INDIVIDUALS WITH AN ICEKEY, END OF YEAR 2015

187.578

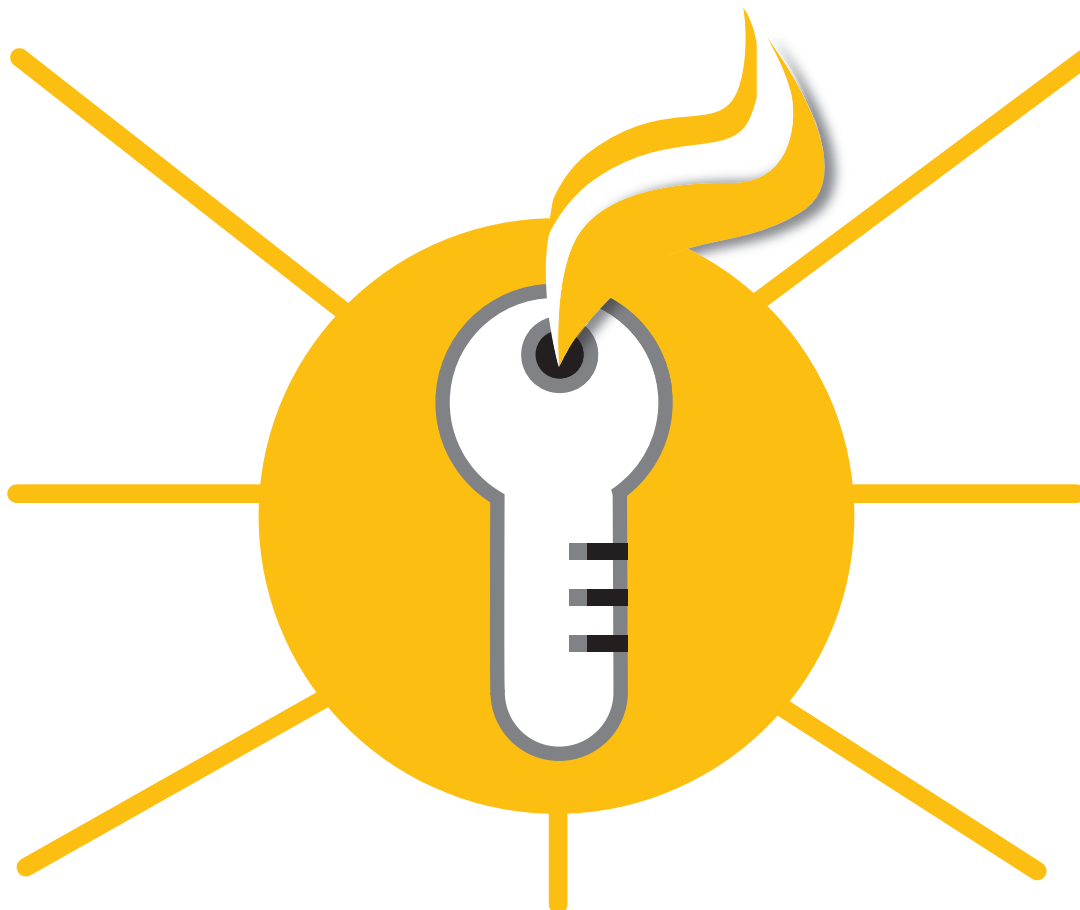
FJÓRAR LEIÐIR TIL AÐ FÁ ÍSLYKIL /
FOUR WAYS TO GET AN ICEKEY

1. Heimabanki / *Online bank*
2. Bréfpóstur / *Mail*
3. Sendiráð / *Embassy*
4. Afgreiðsla Þjóðskrár Íslands /
Registers Iceland service desk

SENDING Í HEIMABANKA /
DELIVERY TO AN ONLINE BANK

10 MÍN.

ÓKEYPIS /
FREE





Starfsdagur

Mikilvægt er að starfsfólki líði vel í vinnunni. Það er sameiginlegt verkefni stjórnenda og starfsmanna að tryggja vellíðan starfsfólks. Eitt af því sem gert var haustið 2015 til að vinna að þessu sameiginlega markmiði var starfsdagur sem haldinn var fyrir alla starfsmenn og bar yfirskriftina „Mín líðan – mín ábyrgð“. Unnin var hópavinna undir stjórn markþjálfara og meðal annars rætt um hvað þarf til þess að gaman sé í vinnunni. Hvernig er birtingarmynd góðs starfsanda á vinnustað? Hvað er það sem skiptir mestu máli fyrir vellíðan í vinnu? Mikil ánægja var með starfsdaginn og var starfsfólk almennt sammála því að vellíðan í vinnu væri spurning um viðhorf til vinnustaðarins og samstarfsfólks. Ætíð væri hægt að velja sér gott viðhorf þó eitt og annað mætti fara betur á vinnustaðnum.

Staff work day

It is very important that the staff feels good at work. It is a joint responsibility of managers and staff to ensure this. To achieve this, Registers Iceland, held a special half day in the autumn. The event was entitled "How I feel - my responsibility." Group work took place under the expert guidance of a coach. Discussions included: What makes being at work fun? What does good morale look like? What's most important for feeling good at work? The staff was very happy with the work day and the consensus was that how you feel about work is a matter of your attitude towards the work place and your coworkers. You can always choose a positive outlook even when there are things that can be improved in the work place.

Stjórnendur í þjálfun

Stjórnendur sóttu allir stjórnendabjálfun hjá Dale Carnegie á vormánuðum. Markmið þjálfunarinnar var að efla stjórnendur í því að leiða sitt starfsfólk til að ná sem bestum árangri. Stjórnendur unnu þar með efni eins og að efla liðsandann og efla sitt eigið sjálfstraust sem stjórnendur. Farið var í hvernig þeir geta stýrt sínum eigin viðhorfum til betri árangurs, sett fram árangursmarkmið, rætt hvernig best er að taka á mistökum og hvernig hægt er að nota hvatningu til að ná meiri árangri. Allt verkfæri sem nýstast í starfi stjórnenda.

Management training

The management team attended Dale Carnegie management training in the spring. The goal of the course was to improve skills in leading staff to achieve the most. The course covered improving staff morale, improving confidence and how managing attitude can lead to better results. How to set goals was covered as was how best to deal with mistakes and how compliments help. All valuable tools for the manager's job.

Eingöngu Landhelgisgæslan, Lögreglan og Háskóli Íslands njóta meira trausts almennings en Þjóðskrá Íslands samkvæmt Gallup*

*Traust til Stofnana /

*Only the Coast Guard, the Police and the University of Iceland are more trusted than Registers Iceland by the public**

**Gallup Trust Poll*



Bætt afgreiðslurými

Nokkrar breytingar voru gerðar á húsaáskynnum í afgreiðslu Þjóðskrár Íslands í Reykjavík og var þeim lokið í ársbyrjun 2015. Rýmið var endurskipulagt í þeim tilgangi að auka þar birtu og bæta aðstöðu viðskiptavina. Innréttingar voru nýttar áfram en gerðar á þeim nokkrar nauðsynlegar breytingar og hluti þeirra málaður. Samhliða þessu var aðgengi viðskiptavina að rafrænni þjónustu bætt og komið fyrir þremur nýjum tölvum í viðskiptavinarými. Viðtalsherbergi var færð og er nú bjartara og vistlegra en áður. Breytingin hafði mikið að segja bæði fyrir starfsfólk og viðskiptavinum og er almenn ánægja með hana.

Improvements

Changes were made to the reception at the Reykjavik office of Registers Iceland. The aim was to improve the lighting and the reception area for customers. The previous fittings were adapted and redone to fit the new space. Three new computers were added to the reception area to increase customer access to electronic services. The appointment room was moved and is brighter than before and both customers and staff are happy with the changes.



VIÐSKIPTAVINIR 2015 / CUSTOMERS SERVED 2015

Komur í afgreiðslu /
Desk services



37.306

Símtöl /
Phone calls



63.186

Svarbox /
Answer box



1.105

Póstur á skra@skra.is /
Emails



19.706

Útgefin vottorð /
Certificates



21.923

Mikil fjölgun kaupsamninga

Increase in sales contracts

Kaupsamningum fasteigna fjölgaði um 20% milli ára. Fasteignaverð hélt áfram að hækka og leiguverð einnig en þó ívið minna.

Fasteignamarkaðurinn hélt áfram að vaxa árið 2015. Þinglýstum kaupsamningum fjölgaði um 20% frá árinu á undan. Á móti dróst leigumarkaðurinn saman um 6%. Bæði kaup- og leiguverð hélt áfram að hækka. Samkvæmt vísitölu leiguverðs hækkaði leiguverð á höfuðborgarsvæðinu um 7% á árinu, en kaupverð hækkaði um 7,8% á sama tíma. Heildarfasteignamat í landinu hækkaði um 5,8%. Fasteignamarkaðurinn er orðinn mjög virkur og hefur fjöldi samninga þrefaldast frá árinu 2009 þegar hann var í lágmarki eftir hrún. Það má segja að markaðurinn sé svipaður og hann

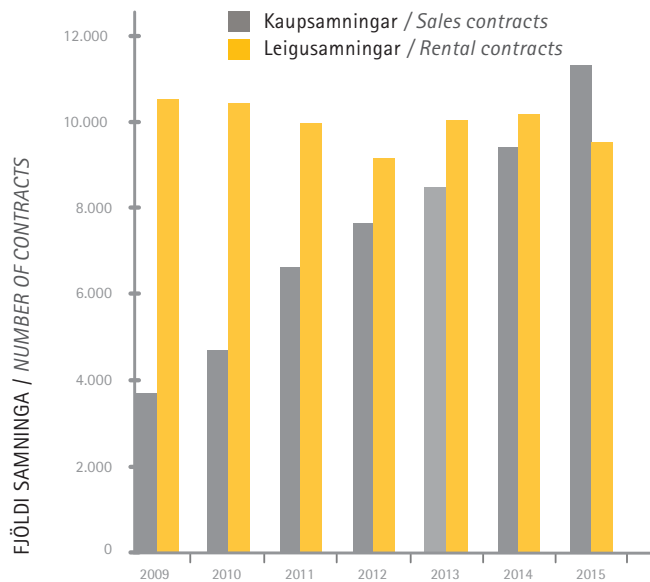
var árið 2003 en fjöldinn er þó ennþá undir því sem hann var þegar hann náði hámarki árið 2005.

Fjöldi fasteigna á Islandi 2015 /
Number of properties in Iceland 2015

191.738

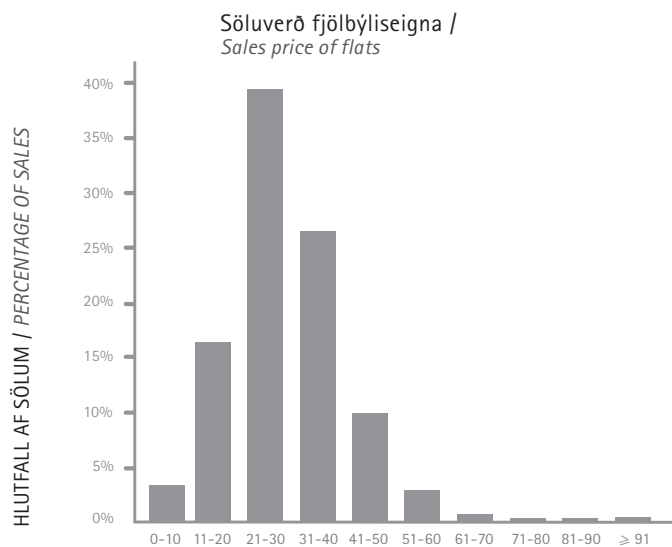
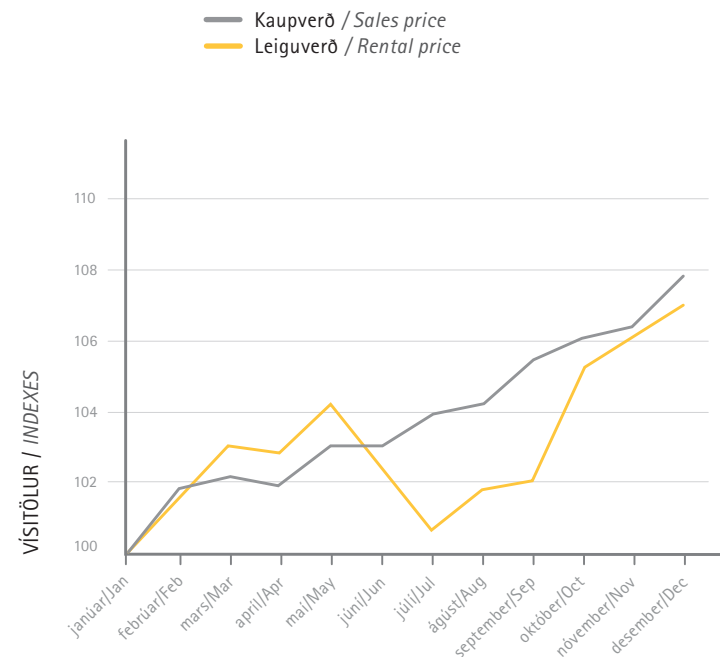
The number of property contracts increased by 20% year on year. Sales prices kept rising so did rental prices but at a slower pace.

The property market kept improving in 2015. Registered contracts increased by 20% from the year before. In contrast, the rental market decreased by 6%. Both sales and rental prices continue to rise. Rent went up in the capital area by 7% in 2015 according to the rental price index but sales price increased by 7.8% over the same period. The increase was not limited to residential properties in the capital area and the total property appraisal in the country increased by 5.8%. The property market has become very active and the number of contracts has tripled since 2009 when the market was less buoyant following the recession. The market is now similar in volume to 2003 but is still much lower than it was at the peak in 2005.



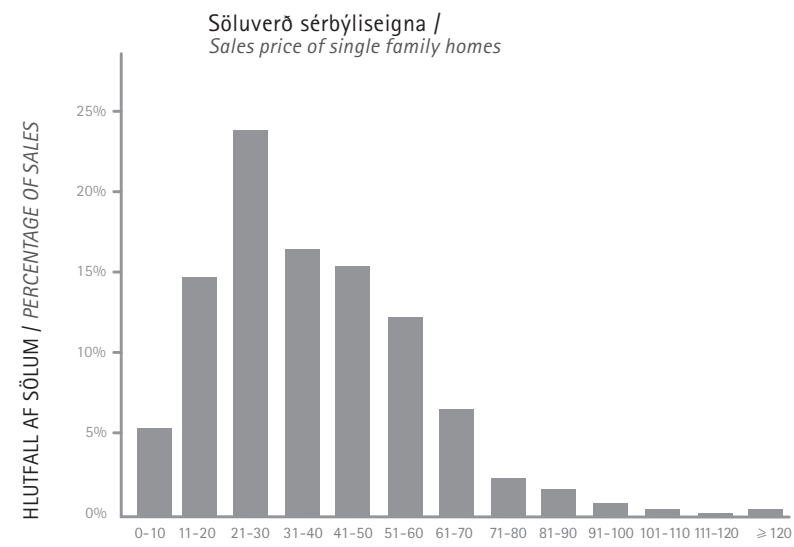
Heildarfasteignamat 31. desember 2015 /
Total property value December 31st 2015, billion ISK

5.428
milljarðar kr.



Heildarbrunabótamat 31. desember 2015 /
Fire insurance value December 31st 2015, billion ISK

7.323
milljarðar kr.



SÖLUVERÐ Í MILLJÓNUM KRÓNA /
Sales price in million ISK

SÖLUVERÐ Í MILLJÓNUM KRÓNA /
Sales price in million ISK

Skráningaratriði í Þjóðskrá / Registered attributes in National Registry



Skráning lögheimilis /
Registration of domicile



Nafngjöf /
Name registration



Nafnbreyting /
Name change



Skráning í trú- og lífsskoðunarfélag /
Religious and life stance organisation
registration



Faðernisviðurkenning /
Paternal declarations



Sambúðarskráning /
Cohabitation registration



Skráning hjúskapar /
Marriage registration



Skráning skilnaðar /
Divorce registration



Skráning sambúðarslita /
End of cohabitation registration



Skráning ríkisfangs /
Nationality registration



Skráning erlendra ríkisborgara /
Registration of foreign citizens



Skráning andláts /
Registration of death



Útgáfa vottorða úr Þjóðskrá /
Certificates from the national registry



ÞJÓÐSKRÁ / NATIONAL REGISTRY

Nýskráning / New registration

Nýskráð börn með lögheimili á Íslandi við fæðingu /
Number of children born with legal domicile in Iceland at birth

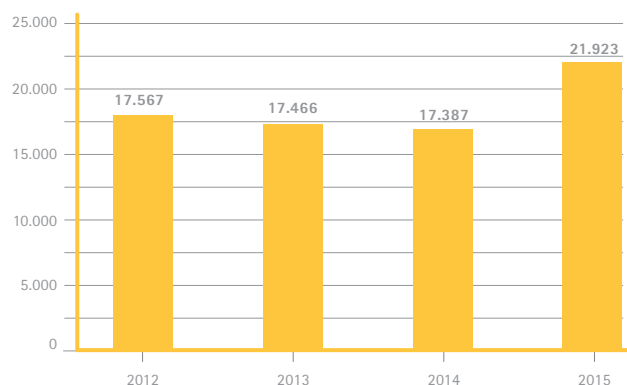
4.114

Nýskráðir erlendir ríkisborgarar /
First time registration of foreign citizens

4.583

Fjöldi vottorða úr Þjóðskrá /

Number of certificates from the National Registry



Nafnbreytingar / Name changes



7.699

Fjöldi sambúðarskráninga /
Cohabitation registrations



4.723

Breyting á lögheimili /
Change of legal domicile



67.312

Þjóðskrá Íslands vinnur daglega að því að veita þér aðgang að þjóðfélaginu /
Registers Iceland provides you access to Icelandic society



KOSNINGAR / ELECTIONS

Lögheimilisskráning / Legal domicile registration
Rafrænar íbúakosningar / Electronic citizens'
referendums



LÆKNISÞJÓNUSTA / MEDICAL ASSISTANCE

Lögheimilisskráning / Legal domicile registration



MENNTUN / EDUCATION

Lögheimilisskráning / Legal domicile registration



FASTEIGN / PROPERTY

Fasteignamat / Property value



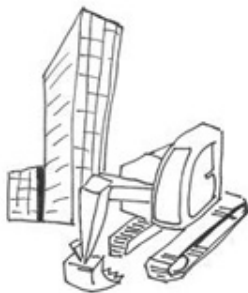
FERÐALÖG / TRAVEL

Vegabréfaútgáfa / Passports issued



FJÁRMÁL / FINANCIAL SERVICES

Kennitala / ID number



ATVINNA / WORK

Kennitala / ID number



TRYGGINGAR / INSURANCE

Brunabótamat / Fire insurance value

Þjónusta í boði fyrir stofnanir og sveitarfélög

A service for public agencies and municipalities

Opin gögn er gátt undir merkjum Ísland.is sem var opnuð vorið 2014 og hýsir nú 38 gagnapakka 10 stofnana. Opin gögn standa öllum til boða, eru frjálst til afnota, dreifingar og endurútgáfu. Ný fyrirtæki hafa verið stofnuð með því að nota gögnin á nýjan hátt og skapa með því verðmæti.

Opinberir aðilar eru hvattir til þess að opna gögnin sín og birta á vefsvæðinu **opingogn.is**.

Með opnum gögnum er ekki aðeins átt við að veittur sé aðgangur að gögnunum heldur að hver sem er geti notað, umbreytt og deilt gögnunum með hvaða hætti sem er. Markmiðið er að hámarka aðgang og endurnýtingu á opinberum gögnum.

Open data is a portal on Ísland.is which opened in spring 2014. It contains 38 datasets from 10 public agencies and is free to use and distribute. New companies have been formed to create value from new uses of open data.

Public agencies are encouraged to publish their data on opingogn.is. Open data does not only mean access to the data but that anyone can use, transform and distribute it in any form

Aðgangur að opinberum gögnum og hvatning til endurnýtingar á þeim getur meðal annars fjölgað nýsköpunarmöguleikum, styrkt atvinnulífið, ýtt undir rannsóknir og aukið traust og gagnsæi í stjórnsýslunni. Í þessu samhengi teljast til opinberra gagna öll ópersónugreinanleg gögn sem safnað hefur verið saman, vistuð með skipulegum eða kerfisbundnum hætti af opinberum aðilum og eru eða geta verið birt og varðveitt með rafrænum hætti.

desired. The aim is to maximise access and use of public data. Giving access to public data and encouraging its use can increase innovation, strengthen businesses, support research and increase trust and transparency in public agencies. Public data is all electronically available not personally identifiable data which has been collected and stored in an organized fashion by public agencies.



Þjóðskrársvið / National Registry

Nýskráning einstaklinga / First time registration
 Skráningar í þjóðskrá / Registrations in the national registry
 Lögheimilisskráning / Legal domicile registration
 Útgáfa vottorða / Issuing certificates
 Útgáfa kerfiskennitölu / Issuing system IDs
 Skilríkjaútgáfa / Official Identification

- Vegabréf / Passport
- Nafnskirteini / ID card
- Íslykill / IceKey

Fasteignaskrársvið / Property Registry

Skoðun fasteigna / Property inspections
 Skráning fasteigna, mannvirkja og landeigna / Property registration
 Ákvörðun fasteigna- og brunabótamats / Property and fire insurance valuations
 Skráning eignaskiptasamninga / Registration of condominium declaration
 Skráning og miðlun upplýsinga um hnitsett eignamörk jarða og lóða / GIS information
 Skráning og hnitsetning staðfanga (heimilisfanga) / Address geo-coding
 Sérvinnsla og miðlun landfræðilegra upplýsinga er varða fólk og fasteignir / Special data requests
 Samræming fasteignaskrár og þinglýsingarbókar / Coordination of land- and property registration

Mats- og hagsvið / Valuation and Economics

Matsaðferðarfræði / Valuation methods
 Árlegt endurmat fasteignamats / Annual property re-evaluation
 Árlegt endurmat brunabótamats / Annual fire insurance re-evaluation
 Útgáfa fréttu / Market information
 Vísitölur / Indexes



Þjónustuver og afgreiðsla - svara fyrirspurnum, upplýsingagjöf, móttaka og yfirferð umsókna og gagna /

Service center and reception - answer enquiries, inform and receive applications and supporting documents

Rafræn stjórnsýsla / eGovernment

Skrá.is - Ísland.is - Ópingögn.is - EUGO.is - „Mínar síður“ á Ísland.is - Rafrænt pósthólf á Ísland.is - Íslandstorg - Innskráningarþjónusta Ísland.is - Íslyklar - Rafrænt umboð - Leyfisveitingagátt - Rafrænt íbúakosningakerfi - Kerfi fyrir undirskriftasafnanir - Skrá um mannanöfn á Íslandi - YourEurope og fleiri erlend samstarfsverkefni / Skra.is - Island.is - Ópingogn.is - EUGO.is - "My Pages" Island.is - eBox - Single Sign On - National Portal Login Service - IceKeys - Electronic Mandate - Permit Portal - Electronic Citizens' Referendum System - ePetitions - Registry with Icelandic names - YourEurope and other cross border projects

Mannauðssvið / HR - Starfsmannamál - mannauðsstefna - starfsþróun / Personnel - HR Policy - Career progression

Stjórnsýslusvið / Legal Affairs and Administration

Málsmeðferð vegna ákvarðana sem geta lotið kærumeðferð / Management of administrative appeals process
 Rekstur og þróun þinglýsingakerfis / Operation and development of the land registration system
 Þátttaka við endurskoðun laga og umsagnir um lagafrumvörp / Participation in legislative process
 Verkefni vegna kosninga, s.s. útgáfa kjörskrárstofns / Administrative support of elections

Tölvusvið / IT

Rekstur og þjónusta tölvukerfa / Operation of IT systems
 Þróun og viðhald hugbúnaðar / Software development
 Rekstur og þróun gagnagrunna / Database management
 Öryggis- og gæðamál / Information security and quality
 Notendabjónusta / End user services

Fjármálasvið / Finance

Áætlanagerð / Financial planning
 Rekstraruppgjör / Financial statements
 Sölu- og markaðsmál / Sales and Marketing
 Ráðgjöf og eftirlit / Counselling and control

Akureyri / Akureyri office

Álagningarkerfi / Property tax levying system
 Þjónustuver / Service centre
 Verðskráning / Price registration
 Skoðun og mat / Inspection and valuation

Sveiflur í rekstri

Operational fluctuations

Árið 2015 námu heildargjöld Þjóðskrár Íslands 1.657,3 m.kr. og heildartekjur 1.264,9 m.kr. Framlag ríkissjóðs var 274,9 m.kr. og því varð 117,5 m.kr. halli á rekstri á árinu en stofnunin var með 25,8 m.kr. afgang af rekstri á árinu á undan.

Þrjár meginskýringar voru á hallarekstri ársins. Í fyrsta lagi þá festi stofnunin kaup á vegabréfabókum í desember fyrir 62,9 m.kr. sem gert var ráð fyrir að kæmu til gjalda 2016. Ekki var hægt að fresta þessum kaupum vegna aukinnar eftirspurnar eftir vegabréfum umfram áætlanir. Ekki fékkst heimild til að færa vegabréfin sem birgðir í árslok. Í öðru lagi hækkaði launakostnaður mun meira en áætlað var á árinu. Stofnunin gerði ráð fyrir að kjarasamningar hækkuðu um 3,5% í samræmi við stefnu ríkisins í kjarasamningaviðræðunum. Reyndin varð hins vegar sú að hækkunin varð á bilinu 8-10% sem kom að stórum hluta fram undir lok árs. Laun og launatengd gjöld voru því 37 m.kr. umfram áætlanir. Stofnunin fékk ekki viðbótarframlag frá ríkinu á móti þessum auknu útgjöldum. Í þriðja lagi lagði stofnunin út fyrir 28,9 m.kr. kostnaði í tengslum við öryggiskröfur Schengensamstarfs vegna vegabréfa, en stofnunin fær þann kostnað endurgreiddan 2016. Ekki fékkst heimild til að eignfæra þennan kostnað í árslok. Áhrif þessara þátta á rekstur stofnunarinnar voru 128,8 m.kr. Vonir standa til að þær reikningshaldsaðferðir sem viðhafðar voru á árinu og höfðu veruleg áhrif á rekstur stofnunarinnar breytist á næsta ári með nýjum lögum um opinber fjármál.

Höfuðstóll Þjóðskrár Íslands stóð í 44,1 m.kr. í upphafi árs og fékk stofnunin heimild frá innanríkisráðuneytinu til að nýta hann upp í rekstur á árinu, meðal annars vegna þess að ÞÍ hafði ekki fengið heimild til að hækka gjaldskrá stofnunarinnar frá árinu 2013. Það hafði veruleg áhrif á rekstur stofnunarinnar því samkvæmt fjárlögum 2015 var gert ráð fyrir að stofnunin fjármagnaði sig um 84% með gjaldskrá og sértekjum en framlag ríkissjóðs væri um 16% af heildargjöldum Þjóðskrár Íslands.

Í fjárlögum 2015 var ríkissjóður með neikvæða viðskiptahreyfingu á markaðar tekjur stofnunarinnar upp á 32,7 m.kr. Sá halli sem Þjóðskrá Íslands tekur með sér og greiðir á næsta ári er 106,1 m.kr. sem samanstendur af halla ársins 117,5 m.kr. og viðskiptahreyfingu ríkissjóðs, 32,7 m.kr. en 44,1 m.kr. inneign á höfuðstólsreikningi kemur á móti.

Registers Iceland's total expenditure for 2015 was 1,657.3 million ISK and its total revenue was 1,264.9 million ISK. The government contribution was 274.9 million ISK and the deficit was 117.5 million ISK compared to a surplus of 25.8 million ISK the year before.

There are three main reasons for the deficit in 2015. First, the organization had to buy Passports in December for 62.9 million ISK, which were expected to be booked in 2016, due to larger than expected increases in demand. Registers Iceland was not permitted to book the Passports as inventory at the end of the

year. Second, pay increases in 2015 were larger than expected. A 3.5% increase, in line with the Government's negotiation position, was expected. The reality was an increase between 8 -10% which took effect at the end of the year, making payroll costs 37 million ISK larger than expected. Registers Iceland received no extra funding for these extra expenditures. The final reason was a 28.9 million ISK outlay for extra Passport security requirements from the Schengen area. The outlay was repaid in 2016 but Registers Iceland was not permitted to book this repayment in the 2015 financial year. These three reasons total 128.8 million ISK. It is hoped that these accounting practices, that adversely affected the 2015 results, will change with a new law regarding public finances.

The Ministry of the Interior permitted Registers Iceland to use a 44.1 million ISK principal for operations in 2015. Among the reasons for permitting this was that Registers Iceland had not been allowed to increase prices since 2013. This price freeze has adversely affected the operational results since, in line with the Government's budget for 2015, 84% of revenue has to come from the organization itself and only 16% from Government contributions.

The 2015 budget contains a 32.7 million ISK cumulative negative budget requirement from the Government. Registers Iceland will cover a 106.1 million ISK deficit in 2016. This consists of a 117.5 million ISK deficit and the negative budget requirement of 32.7 million ISK but is offset by the 44.1 million ISK principal.

Rekstrarreikningur árið 2015 / Income statement 2015

	2015	2014
Tekjur / Revenue		
Sértekjur / Own revenue	127.340.360	151.445.877
Brunabótamatsgjald og aðrar markaðar tekjur / Fire insurance fee and other assigned revenue	216.544.433	207.355.549
Fasteignamatsgjald / Property valuation fee	343.253.658	311.096.957
Gjald fyrir rafræn veðbandayfirlit / Fee for electronic lien summary	191.806.750	178.959.000
Aðrar rekstrartekjur / Other revenue	379.729.568	365.309.501
	1.258.674.769	1.214.166.884
Gjöld / Expenditure		
Laun og launatengd gjöld / Salaries and related expenses	965.986.073	898.398.176
Skrifstofu- og stjórnunarkostnaður / Office and management	132.726.994	139.194.853
Funda- og ferðakostnaður / Meeting and travel expenses	25.325.905	26.517.322
Aðkeypt sérfræðipjónusta / Professional services	195.501.910	160.331.545
Rekstrarvörur / Inventory	181.727.932	117.426.567
Annar rekstrarkostnaður / Other operational expenses	29.723.965	30.438.181
Húsnæðiskostnaður / Facilities	90.978.453	93.065.023
	1.621.971.232	1.465.371.667
Eignakaup / Assets purchased	33.627.114	25.912.799
	1.655.598.346	1.491.284.466
Tekjuhalli fyrir hreinar fjármunatekjur / EBIT	(396.923.577)	(277.117.582)
Fjármunatekjur (fjármagnsgjöld) / Capital income (capital cost)	4.555.441	6.668.607
Tekjuhalli fyrir ríkisframlag / Deficit before state contribution	(392.368.136)	(270.448.975)
Ríkisframlag / State contribution	274.900.000	296.200.000
Tekjuafgangur (tekjuhalli) ársins// Earnings (deficit)	(117.468.136)	25.751.025

Efnahagsreikningur 31. desember 2015 / Balance sheet

Eignir / Assets	2015	2014
Veltufjármunir / Current assets		
Viðskiptakröfur / Accounts receivable	402.432.117	371.977.059
Handbært fé / Cash	58.668.836	12.023.048
	<u>461.100.953</u>	<u>384.000.107</u>
Eignir alls / Total assets	<u>461.100.953</u>	<u>384.000.107</u>
Eigið fé og skuldir / Equity and liabilities		
Eigið fé / Equity		
<i>Höfuðstóll / Principal:</i>		
Höfuðstóll í ársbyrjun / Principal, beginning of year	44.104.071	26.053.046
Tekjuafgangur (tekjuhalli) ársins / Earnings (deficit)	(150.168.136)	18.051.025
Höfuðstóll / Principal	<u>(106.064.065)</u>	<u>44.104.071</u>
<i>Annað eigið fé / Other equity:</i>		
Bundið eigið fé / Bound equity	49.100.000	16.400.000
Annað eigið fé / Other equity	<u>49.100.000</u>	<u>16.400.000</u>
Eigið fé / Equity	<u>(56.964.065)</u>	<u>60.504.071</u>
Skuldir / Liabilities		
Skammtímaskuldir / Short term debt		
Ríkissjóður / Treasury	375.001.356	200.636.244
Viðskiptaskuldir / Accounts payable	143.063.662	122.859.792
Skuldir / Liabilities	<u>518.065.018</u>	<u>323.496.036</u>
Eigið fé og skuldir alls / Total equity and liabilities	<u>461.100.953</u>	<u>384.000.107</u>

Sjóðsstreymi árið 2015 / Cash flow statement

	2015	2014
Rekstrarhreyfingar / Operating activities		
<i>Veltufé frá rekstri / Cash flow from operating activities:</i>		
Tekjuafgangur (tekjuhalli) ársins / Profit (deficit)	(117.468.136)	25.751.025
<i>Veltufé frá rekstri / Cash flow from operating activities</i>	<u>(117.468.136)</u>	<u>25.751.025</u>
<i>Breytingar á rekstartengdum eignum og skuldum / Change in operating assets and liabilities:</i>		
Skammtímafröfur lækkun / (hækkun) / Accounts receivable decrease (increase)	(30.455.058)	98.726.769
Viðskiptaskuldir lækkun (hækkun) / Accounts payable decrease (increase)	20.203.870	(13.090.364)
	<u>(10.251.188)</u>	<u>85.636.405</u>
<i>Handbært fé frá rekstri / Cash from operations</i>	(127.719.324)	111.387.430
Fjármögnunarhreyfingar / Financing activities		
<i>Breytingar á stöðu við ríkissjóð / Changes to treasury standing</i>		
Framlag ríkissjóðs / Treasury contribution	(274.900.000)	(296.200.000)
Greitt úr ríkissjóði / Paid by treasury	449.265.112	46.814.836
<i>Fjármögnunarhreyfingar / Financing activities</i>	<u>174.365.112</u>	<u>(249.385.164)</u>
Hækkun (lækkun) á handbæru fé / Increase (decrease) to cash	46.645.788	(137.997.734)
Handbæt fé í ársbyrjun / Cash, beginning of year	12.023.048	150.020.734
Handbært fé í lok ársins / Cash, end of year	<u>58.668.836</u>	<u>12.023.048</u>



Ísland.is

Besti ríkisvefurinn 2015

ÚTTEKT Á OPINBERUM VEFJUM
INNANRÍKISRÁÐUNEYTI



ÍSLENSKU
VEFVERÐLAUNIN

Ísland.is

Besti opinberi vefurinn 2015

ÍSLENSKIR VEFIR
SAMTÖK VEFIÐNAÐARINS